



Díaz Paunetto Arquitectos rehabilitan un antiguo edificio para Guardería Ecológica

Reciclaje, adición e integración son las operaciones de proyecto principales para la rehabilitación de un antiguo edificio ubicado en Colozal, Puerto Rico

Imágenes cortesía: **Díaz Paunetto Arquitectos**

27 oct, 2014

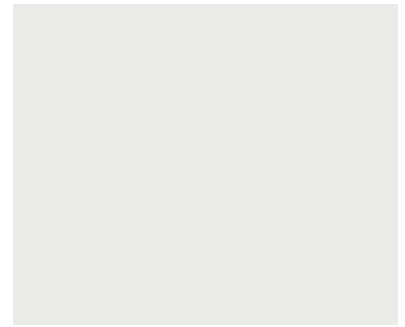
envía tu contenido

volver

ecológico escuelas puerto rico remodelaciones

El estudio de arquitectura con base en Puerto Rico Díaz Paunetto Arquitectos ha rehabilitado un antiguo edificio ubicado en el municipio de Corozal para integrarse a la oferta de infraestructura educacional de la comunidad. El proyecto del **Anexo GELM** envuelve un segundo encargo de la Guardería Ecológica La Mina (GELM) en donde la estructura original se encontraba en estado de abandono por un período de 20 años, donde antiguamente formaba parte de un conjunto de estructuras dedicadas a la instrucción vocacional y posteriormente facilidades del cuerpo de voluntarios.

El edificio era utilizado como salón de recreación y deportes en la primera planta y salón de cosmetología en la segunda. La estructura es un módulo típico de hormigón pre-diseñado utilizado por el Departamento de Instrucción para expansiones de escuelas desde los 1960s, con una segunda planta en paredes de bloque y un techo de madera que encontramos totalmente colapsado a nuestra llegada al proyecto. Por tratarse de una escuela ecológica la huella del edificio debería permanecer inalterada y la demolición de la misma, aunque tentadora, como un segundo plano ante el total rescate de la misma.

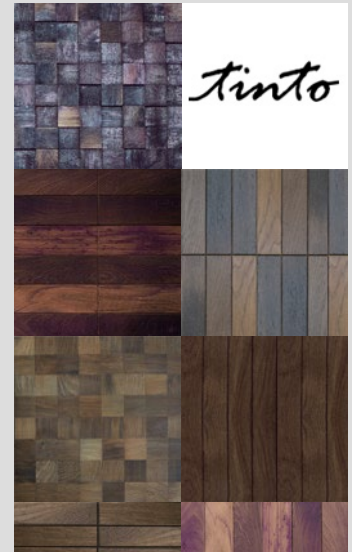


UNESCO

Informe sobre la Economía Creativa



PRODUCTOS





edificio original

La estructura habría de servir ahora como salón multiusos donde la escuela pudiera ofrecer reuniones a padres, seminarios y entrenamientos a maestros, entre otros usos, así como de almacén en la primera planta para servir de apoyo a otras escuelas en el área pertenecientes al cliente.



El proyecto presentó grandes desafíos en términos de presupuesto y tiempo dado los 6 meses otorgados para su diseño y construcción, concepto bajo el cual el encargo fue solicitado. En términos de diseño la segunda planta tenía el potencial de tener un dominio visual de la guardería original, que consta de una sola planta y el área recreativa de los niños. Se colocó una losa de hormigón de techo que se extendía hasta la escalera para dar cobijo de la lluvia y sol, y se creó un volumen proyectado de cristal hacia la vegetación y el área de juego. En términos formales dicho volumen habría de actuar como pantalla o vitrina a la guardería provocando diferentes lecturas a la vez que permite la iluminación entrar al espacio y disfrutar de las visuales.

RELACIONADOS



Biblioteca de Muyinga, arquitectura participativa



Centro de capacitación Cassia Coop



Sea Chair, una silla desde el fondo del mar



Remodelación en Old Jaffa

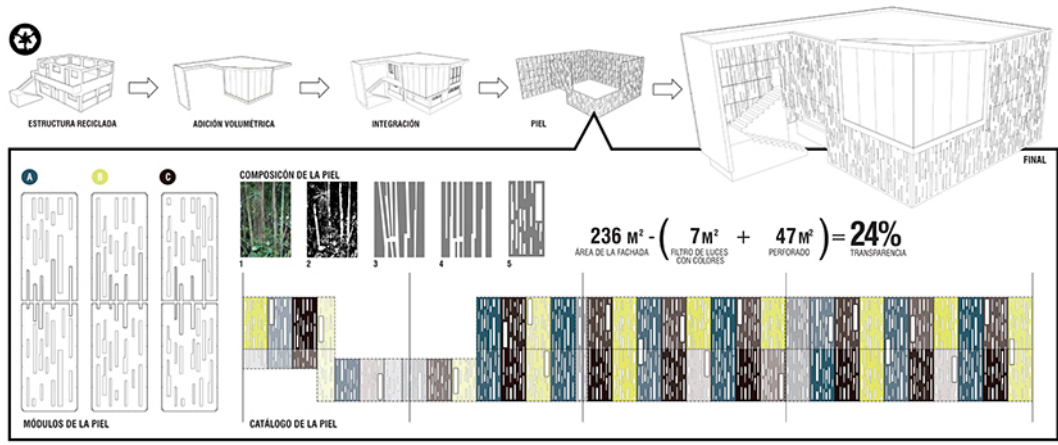


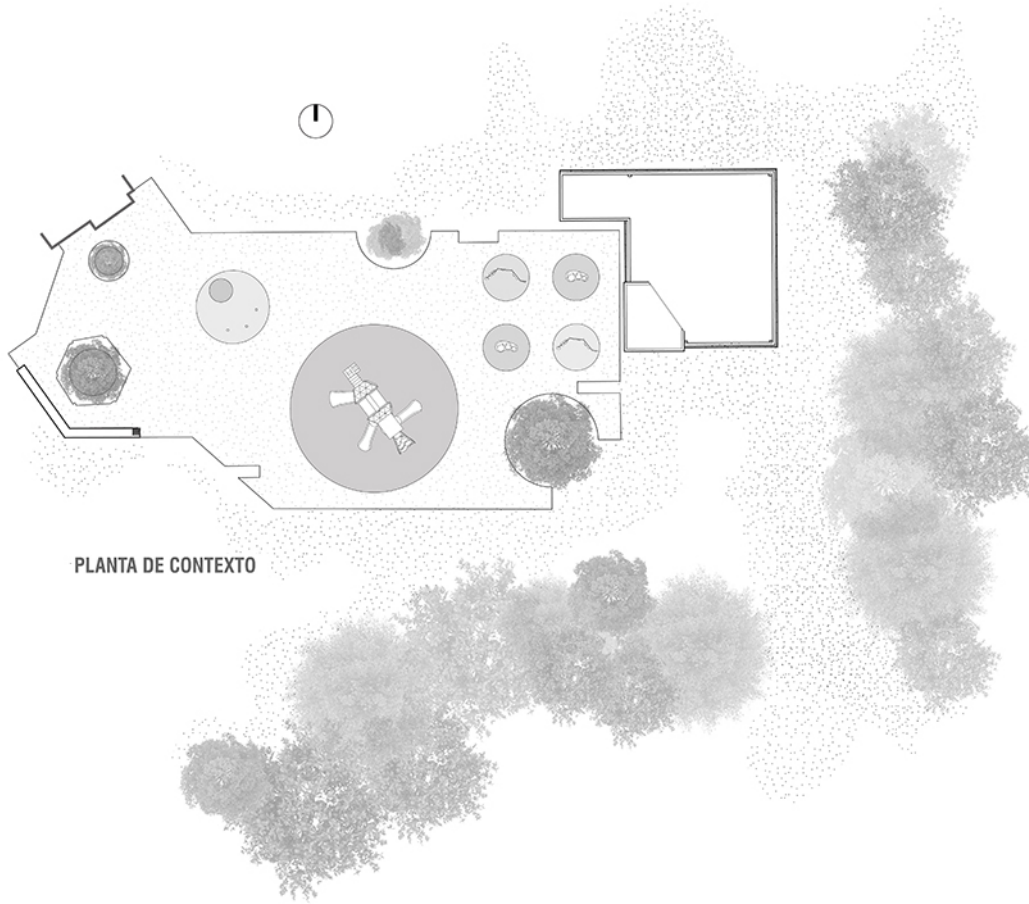
Casa Jardín, trellaje tridimensional



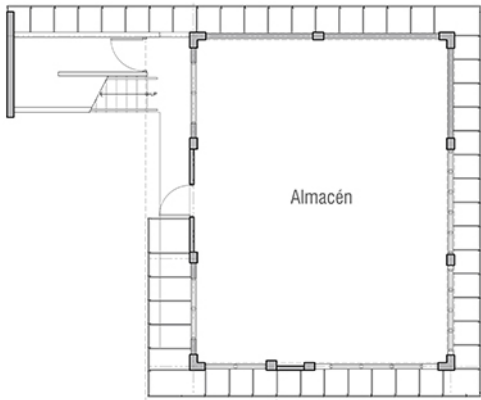
El reto de armonizar el resto de la estructura rayaba en la demolición de la misma, por lo que se decidió revestir el edificio en una piel de acero corten, material de alta durabilidad y de poco mantenimiento, perforado en un patrón alusivo a los Bambúes que rodean al terreno. De esta manera se filtra la luz al espacio y se establece un dialogo con el entorno. Paños de colores se incorporaron a la mampara, alusivos a los colores utilizados en la guardería, los que permiten bañar de color el espacio interior.



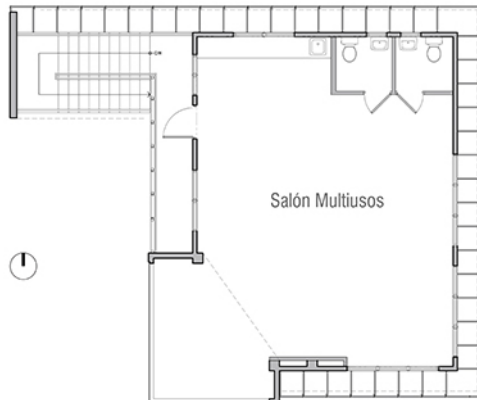
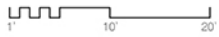




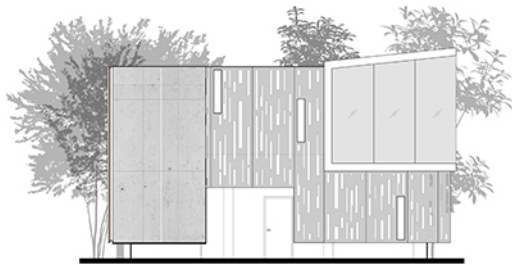
PLANTA DE CONTEXTO



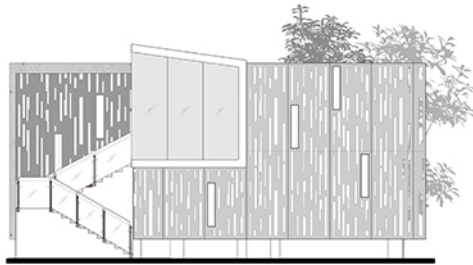
Primer Planta



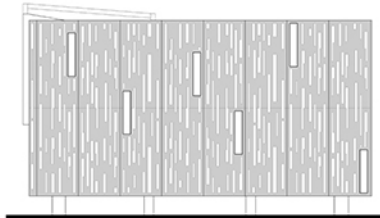
Segunda Planta



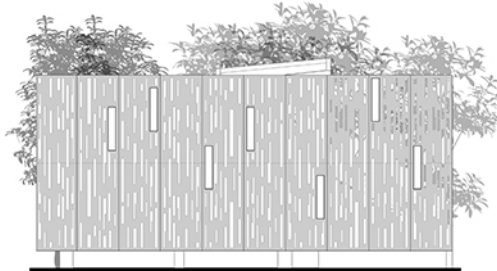
Elevación Oeste



Elevación Sur



Elevación Este



Elevación Norte

+ INFO

Anexo GELM (Guardería Ecologica La Mina)

Mandante: Puerto Rican Family Institute, Inc.

Arquitectura: Díaz Paunetto Arquitectos

Ubicación: Corozal, Puerto Rico

Arquitecto: Víctor Díaz Paunetto

Equipo de Diseño: Víctor Díaz Paunetto y Ariel Santiago

Colaboradores: Néstor Lebrón, Alberto de la Cruz, Jimmie Vélez y Danniely Staback

Ingenieros Consultores: Roberto Agramonte y Francisco Mate

Superficie: 256.87 m²

Año: 2012

Fotografías: Díaz Paunetto Arquitectos



TODAS LAS IMÁGENES CORTESÍA **DÍAZ PAUNETTO ARQUITECTOS**

Tu dirección de correo electrónico no será publicada. Los campos necesarios están marcados *

*

*

* campos requeridos